

# INSTRUCCIONES DE USO DE LYXUMIA®

## CÓMO SERÁ SU NUEVO TRATAMIENTO

### Dosis inicial



El envase contiene 1 pluma de 14 dosis de 10 microgramos.

Inyéctese solo una dosis cada día y agote la pluma verde antes de pasar a la pluma violeta.

### Dosis de mantenimiento



El envase contiene 2 plumas de 14 dosis de 20 microgramos cada una, que le durarán 28 días.

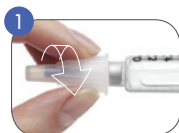
Solo debe activarla cuando haya utilizado las 14 dosis de la pluma verde.

## DESCRIPCIÓN DE LA PLUMA DE INICIO

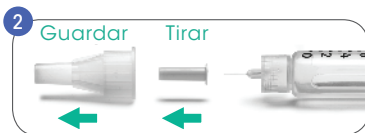


## NORMAS DE ADMINISTRACIÓN DE LYXUMIA®

### 1. Colocar la aguja



1 Alinee la aguja con la pluma, manteniéndola recta mientras la enrosca.



2 Guardar Tirar Retire los capuchones interno y externo de la aguja, y guarde el capuchón externo para retirar la aguja tras la inyección.

### 2. Activación de la pluma



Tire del botón de inyección hacia fuera firmemente hasta que se detenga. La flecha cambiará de dirección.



2 Pulse y mantenga presionado el botón de inyección para eliminar el exceso de líquido.

Presione el botón de inyección en todo su recorrido. Puede que oiga o sienta un clic. Mantenga apretado el botón de inyección y cuente lentamente hasta 5 para extraer las últimas gotas.

Esta dosis de calibración que acaba de realizar debe ser siempre desechada.



4 Pluma nueva: ventana naranja

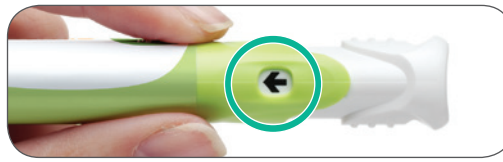


Pluma activada: ventana blanca

La pluma está ahora activada.

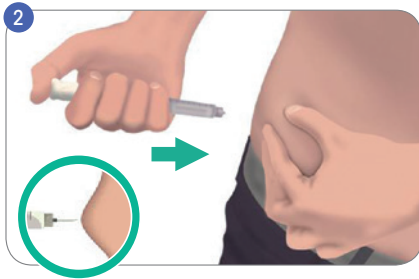
Este proceso se realiza una sola vez para garantizar que la dosis de la primera inyección sea correcta.

### 3. Inyección de la dosis

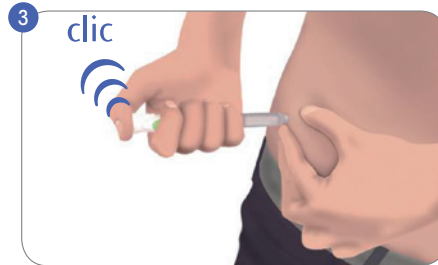


Tire del botón de inyección hacia fuera firmemente hasta que se detenga. La flecha cambiará de dirección.

Inyecte la dosis:



Agarre un pliegue de la piel e introduzca la aguja. Para evitar coger masa muscular realizar el pellizco con 3 dedos.



Presione el botón de inyección en todo su recorrido hasta que sienta un clic.



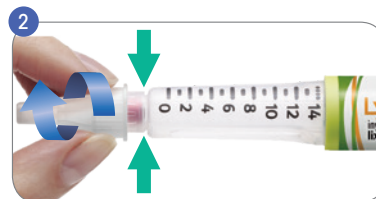
Mantenga presionado el botón de inyección y cuente lentamente hasta 5.

Después, saque la aguja de la piel.

### 4. Desechar la aguja



Coloque el capuchón externo sobre una superficie plana e introduzca la aguja.



Encaje entonces el capuchón externo en la pluma y desenrózquelo para sacar la aguja.

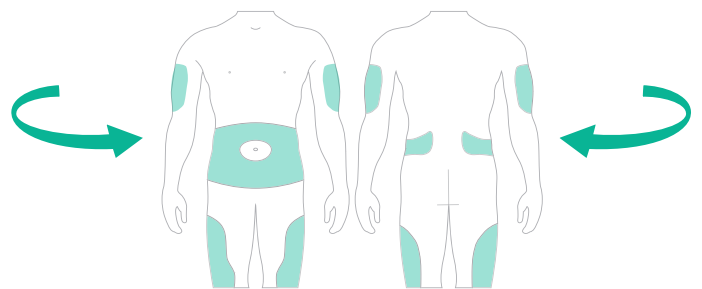


Vuelva a colocar la propia tapa de la pluma y guárdela.

### 5. Inyección de la dosis

Zonas de inyección:

Las inyecciones se realizarán debajo de la piel con un pellizco con tres dedos, para evitar coger masa muscular, tal y como su enfermero le ha explicado.



## NORMAS DE CONSERVACIÓN

- + **Guarde siempre en la nevera las plumas que no haya utilizado** todavía, a una temperatura entre 2 °C y 8 °C, en un lugar en el que **no corran peligro de congelarse**. En caso de que se hayan congelado, no las utilice. Tenga especial cuidado en **mantener estas condiciones si viaja** o a la hora de recoger las plumas en la farmacia.
- + Para una correcta administración, deje que **la pluma se atempere antes de utilizarla**. Una vez **activada la pluma, puede mantenerla fuera de la nevera**, pero **nunca a temperaturas superiores a 30 °C**.
- + Una vez activada la pluma se puede utilizar durante los siguientes 14 días. **Pasados estos 14 días deseche la pluma**, incluso si queda aún algo de medicamento en su interior.
- + **No guarde la pluma con la aguja puesta**, ya que puede contaminarse el interior.

**Bibliografía:** Prospecto de Lyxumia®.

Para más información sobre la diabetes o sobre el medicamento que le han prescrito, contacte con su médico.